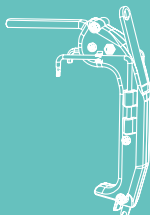




TECHNIEK IN BEWEGING

MACO MULTI

DRAAI- EN DRAAI BESLAG



Onderhouds- en aanpassingsinstructies voor
ramen met draai-, draaival- en valdraaibeslag
GESPECIALISEERD BEDRIJF



Inhoudsopgave

Gevaren- en nalatigheids waarschuwingen	3 - 4
Onderhoudsvoorschriften voor beslagdelen	4 - 5
Instelling draai-, draaival-,valdraai-ramen	6 - 11
Instelling schaar of scharnier – heffen / dalen	6 - 7
Instelling schaar c.q. scharnier – aantrek	7 - 8
Instelling hoeklager	9 - 11
Instelling valraam	12
Instelling van de sluitelementen, de snappers en de hefzekerings	13
In- of uithangen van het raam	14 - 15
Vervanging van de dichting in de raamspinning	16



LET OP! Deze onderhoudsbrochure is uitsluitend bestemd voor professionele verwerkers en geschoolde vakmensen!

Naast deze onderhoudsbrochure moet ook altijd de bedienings- en onderhoudsbrochure voor de eindgebruiker (verwerker) in acht worden genomen!

De meest actuele gebruiksaanwijzingen kunt u downloaden onder bestelnummer 757070NL resp. 757071NL op www.maco-nl.nl

Gevaren- en nalatigheids waarschuwingen



LET OP!

Kans op letsel door onvakkundig uitgevoerde onderhoudswerkzaamheden!

Onvakkundig onderhoud kan tot zwaar lichamelijk letsel of andere schade leiden.

Daarom:

- › Voor het starten van de werkzaamheden zorgen voor ruim voldoende montageruimte!
- › Let op orde en netheid op de montageplaats. Losse op elkaar liggende – of rondslingerende onderdelen zijn bronnen voor ongevallen. Alleen professioneel gereedschap gebruiken!
- › Werk, zoals het instellen van beslag – in het bijzonder bij de hoeklager en de schaar- alsook het omwisselen van onderdelen en het uitnemen en inhangen van een raam, mag alleen door geschoold vak personeel worden uitgevoerd!



LET OP!

Kans op letsel door zwaar gewicht raam!

Niet opvolgen kan tot zwaar lichamelijk letsel of andere schade leiden.

Daarom:

- › Voor u begint met werken het raamgewicht goed inschatten!
- › Het inhangen en uitnemen van grote c.q. zware ramen moet altijd door meerdere personen uitgevoerd worden. Overbelasting kan tot zware gevolgschade (rugletsel) leiden.



LET OP!

Ramen met beschadigde of defecte beslagonderdelen moeten tegen iedere bediening beveiligd worden!

Beschadigde of defecte beslagonderdelen moeten onmiddellijk worden vervangen!



AANWIJZING! Bij het omwisselen van de beslagonderdelen moeten de aanwijzingen van de bijbehorende montagehandleiding of bijsluiter worden opgevolgd!

Na de omwisseling van de beslagonderdelen moet eventueel de midden fixatie gebroken worden. Na reparatie altijd testen of het gerepareerde raam goed functioneert!



AANWIJZING! U kunt alleen aanspraak maken op garantie, indien alle onderhoudswerkzaamheden volgens de onderhoudsintervallen (te vinden in de bedieningshandleiding voor de eindgebruiker) volledig en aantoonbaar werden uitgevoerd.



AANWIJZING! Garantie aanspraken zijn alleen dan geldig wanneer het raam door een vakbedrijf werd ingebouwd.

Onderhoudsvorschriften voor beslagdelen

Om de oppervlakte van de beslagdelen in conditie te houden voor doeltreffend gebruik en ter voorkoming van aantasting, de volgende punten in acht nemen:

Vuilbescherming:

- › Het beslag vrijhouden van aanslag (b.v. zoutaanslag in de buurt van zee) en vuil. Gedurende de bouwfase vervuiling door gips, mortel of ander materiaal onmiddellijk met water verwijderen.
- › Beslag- en sluitdelen beschermen tegen vervuiling (Stof, vuil, verf, etc.).
- › Na reinigen en drogen behandelen met b.v. Brunox Turbo Spray.



LET OP! Beschadigde of kapotte onderdelen moeten gelijk gerepareerd of vervangen worden door een vakman.

Beschermen tegen corrosie:

- › Het beslag en ook de sponningen moeten zodanig gelucht worden, dat zij niet in contact komen met directe vochtigheid of condensvorming (belangrijk tijdens de bouwfase!).
- › Agressieve dampen/gassen kunnen in verbinding met slechts zeer weinig condenswatervorming tot een snelle corrosie van het beslag leiden.



- › Bij houten ramen en kozijnen met een hoog gehalte aan (looi-)zuur is het belangrijk ervoor te zorgen dat door middel van een geschikte oppervlaktebehandeling deze stoffen niet door het hout uitgewasemd worden.
- › Er mogen geen azijn- of zuurhoudende dichtingsmiddelen of dergelijke met voorgenoemde bestanddelen gebruikt worden. Het beslag mag niet door scherp gereedschap beschadigt worden.
- › Beslagdelen alleen reinigen met een vochtige doek, langdurige vochtigheid vermijden!

Bescherming tegen agressieve, zuurhoudende reinigingsmiddelen:

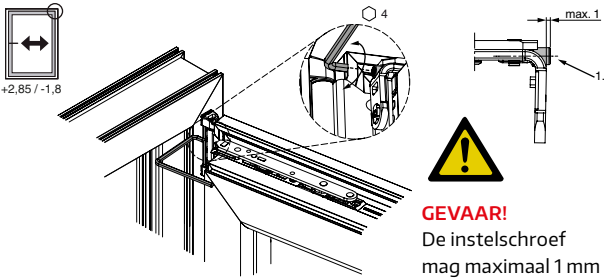
- › Het beslag uitsluitend met een zachte, pluisvrije doek en een sterk verdund, mild, PH neutraal reinigingsmiddel reinigen. Nooit agressieve, zure of op basis van oplosmiddelen reiniger of schuurmiddel (schuurspons, staalwol, e.d.) gebruiken. Dit kan schade aan het beslag veroorzaken!
- › Bij dergelijk beschadigd beslag kunnen functionaliteits- en veiligheidsrelevante eigenschappen worden aangetast. Dit kan letsel veroorzaken. Defecte of beschadigde onderdelen moeten onmiddellijk worden vervangen of gerepareerd.
- › Wij bevelen aan om de zichtbare delen van de beslagonderdelen van TRICOAT-PLUS met TRICOAT-PLUS beschermlak te behandelen.

Instelwaarden hebben altijd betrekking op de lucht aan de scharnierzijde of sponning lucht horizontaal aan de onderzijde.

Instelling schaar of draaiband

1. Omhoog of omlaag bewegen

> MULTI-MATIC / MULTI-TREND hoekbanduitvoering



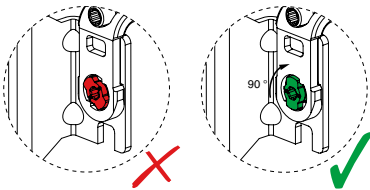
GEVAAR!
De instelschroef mag maximaal 1 mm uitsteken!



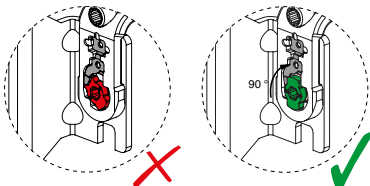
GEVAAR!

De bajonetsluiting van de hoekscharnier is niet bedoeld voor zijdelingse verstelling!
CONTROLEER! – de positie van de bajonetsluiting moet precies 90° zijn, anders kan het raam uit het kozijn vallen!

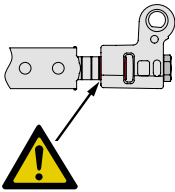
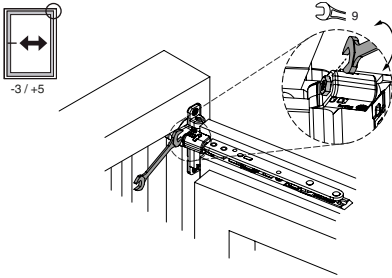
Uitvoering tot 2020



Uitvoering vanaf 2020



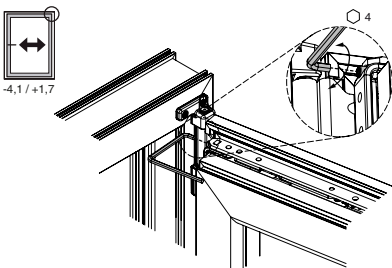
> MULTI-MATIC / MULTI-TREND topuitvoering



GEVAAR!

Het raam mag maar tot de derde kerf of rode markering zakken, anders kan het raam eruit vallen!

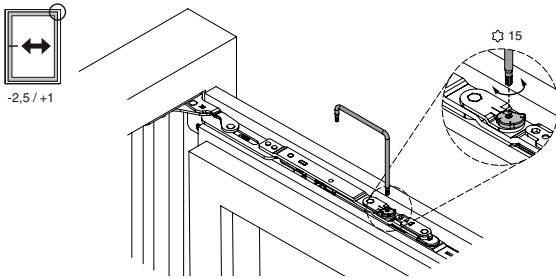
> MULTI MAMMUT



GEVAAR!

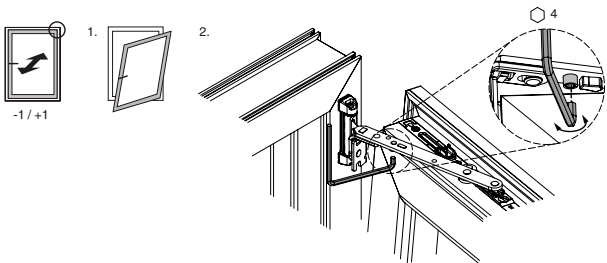
Overschrijd niet de minimale instelmaat van de voelmal art.nr. 468684 bij het instellen van de schaarzijdes tot versie 2.

> MULTI POWER

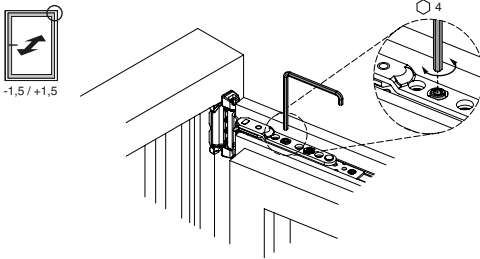


2. Aantrek

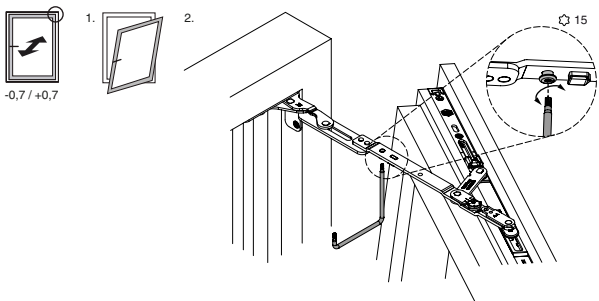
> MULTI-MATIC schaar



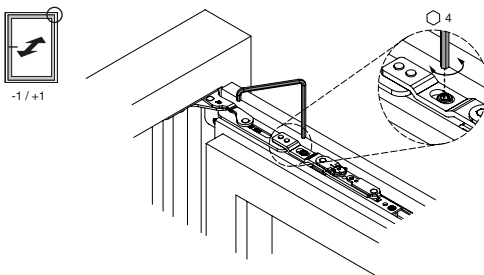
> MULTI-MATIC draaiband



> MULTI POWER schar

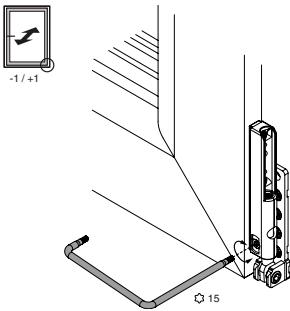
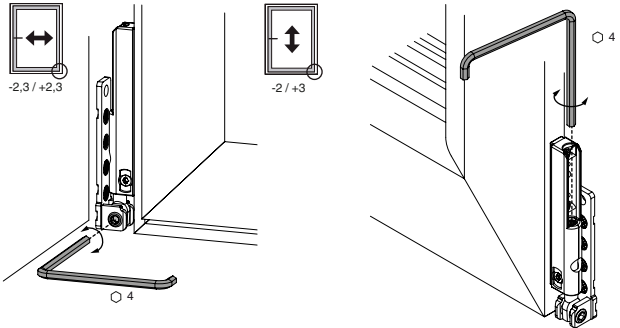


> MULTI POWER draaiband

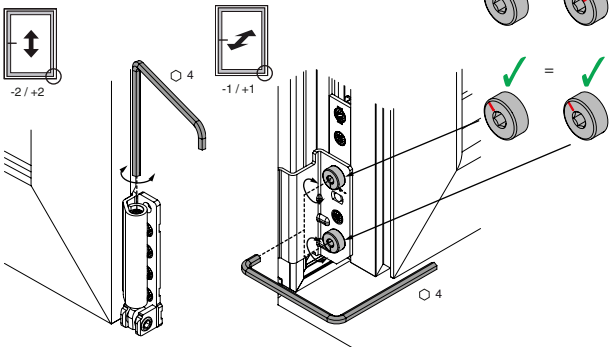


Instelling hoeklager

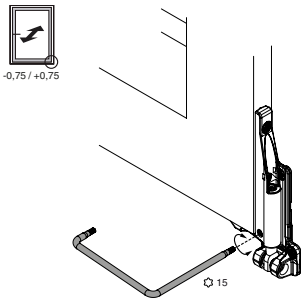
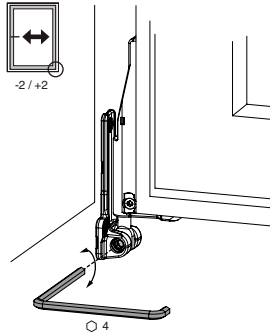
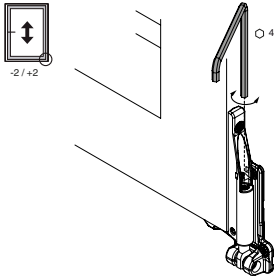
> Hoeklager PVC / DT / TO / AS



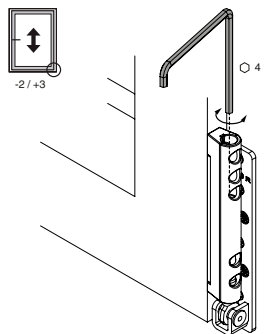
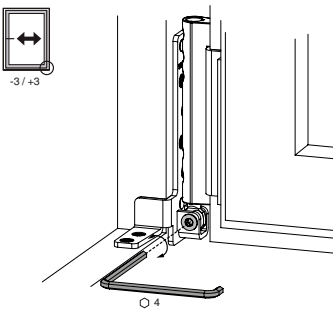
> Sponninghoeklagerband PVC / AS



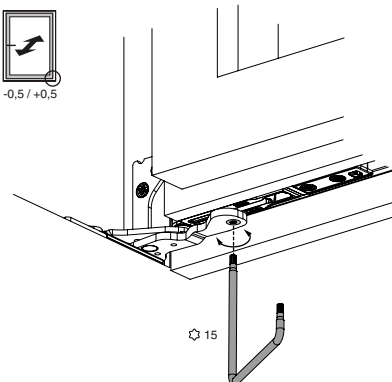
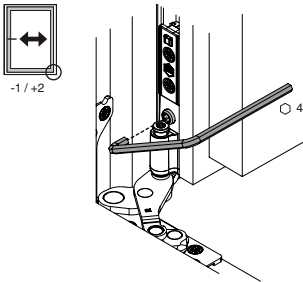
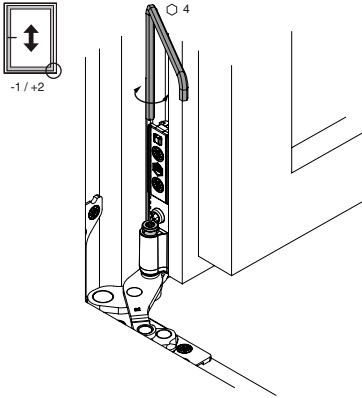
> Inboor hoeklager



> MULTI MAMMUT hoeklager

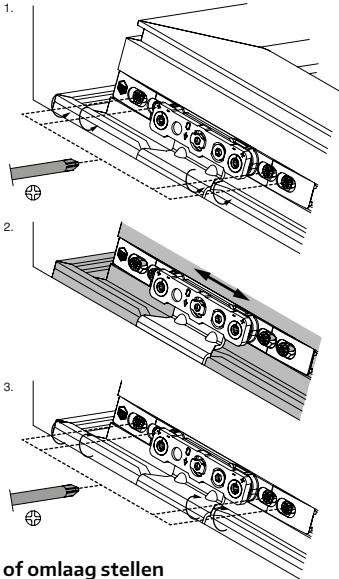


› MULTI POWER hoeklager

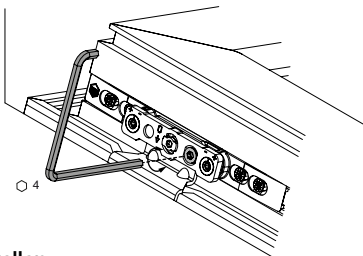


Instelling valraam

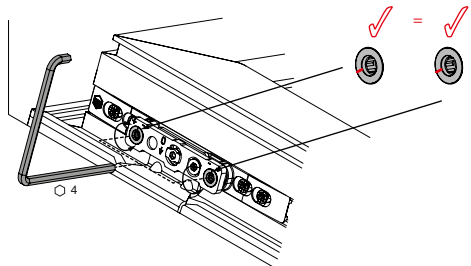
> Zijwaartse stelling



> Omhoog of omlaag stellen

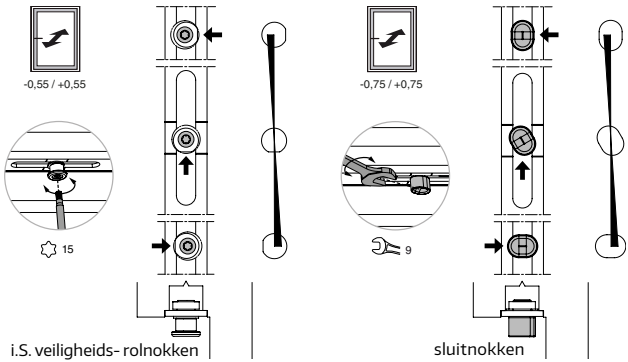


> Aantrek stellen

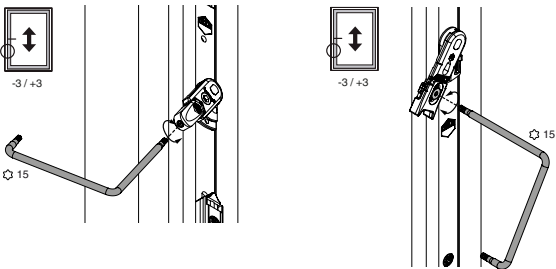


Instelling van de sluitelementen, de snappers en de hefzekerung

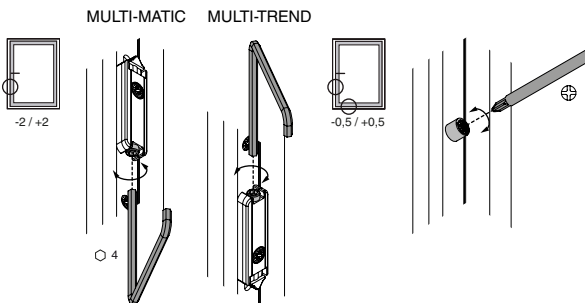
> Instelling van de aantrek bij de nokken



> Instelling van de hefzekerung

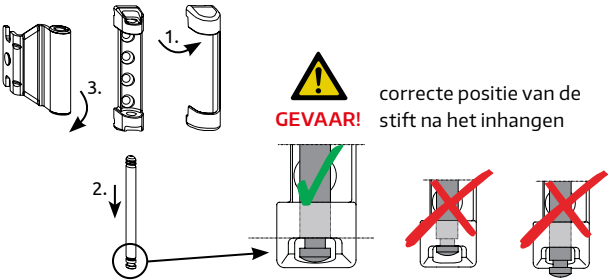


> Instelling van deursnapper of snapperrol



In- of uithangen van het raam

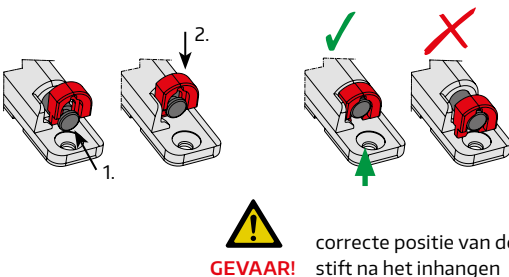
› MULTI-MATIC / MULTI-TREND scharlager – PVC / DT / AS



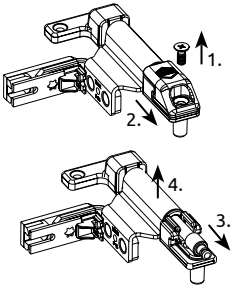
1. Afdekking verwijderen, indien aanwezig.
2. Scharlagerstift met deugdelijk gereedschap naar onder trekken. Scharlagerstift kan er alleen uitgetrokken worden als het raam gesloten is.
3. Raam 90° openen (espagnoletzijde tegen kiepen beveiligen!), Bandhoek uit het scharlager draaien en het raam uit het hoeklager heffen. Het inhangen gebeurt in de omgekeerde volgorde.

› MULTI-MATIC / MULTI-TREND Scharlager – Topuitvoering

Zoals boven beschreven, met dit verschil dat er een beveiliging in de scharlagerstift geklikt moet worden.



> MULTI MAMMUT Schaarlager

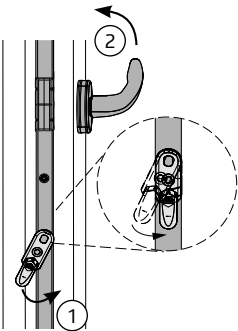


1. Veiligheidsschroef verwijderen.
2. Schaarlagerstift beveiliging verzetten.
3. Schaarlagerstift naar beneden trekken en het raam 90° openen.
4. Bandhoek uit de schaarlager draaien en het raam uit het hoeklager heffen. Het inhangen gebeurt in omgekeerde volgorde.

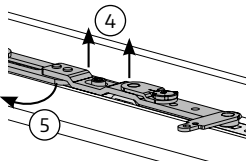
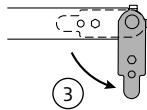


Altijd een schaarlagerstiftbeveiliging GEVAAR! monteren!!

> MULTI POWER (zie ook de video op www.maco.eu):



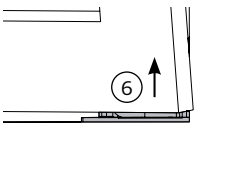
1. Raam 90° openen.
2. Foutbedienings beveiliging in werking stellen (alleen draai-valoramen), greep in de valstand zetten (2).
3. Schaar- of draaibandarm beveiliging openen (3).



4. Schaar- of draaibandarm optillen tot het volledig vrij is (4), daarna in het kozijn draaien (5).

5. Raam sluiten.

6. Raam licht gekiept naar boven uitheffen (6).



Het inhangen gebeurt in omgekeerde volgorde.

Vervanging van de dichting in de raamspinning

- › Bij de vervanging van de dichting in de raamspinning is het belangrijk om een passende dichting te gebruiken. Bij gebruik van een inferieure dichting kan de functie, het gebruik en de bediening van het raam beïnvloed worden (slagregen, luchtdoorlaatbaarheid, bediening bij vergrendeling, ...).
- › Om de montage te vergemakkelijken kann talkpoeder of aardappelzetmeel gebruikt worden. Beide middelen kunnen ook zorgen voor verhoging van de geleiding van de dichting.



Afvalverwijdering:

De afvalverwijdering van de beslag en lageronderdelen moet volgens de lokale voorschriften of wettelijke regelingen plaatsvinden.

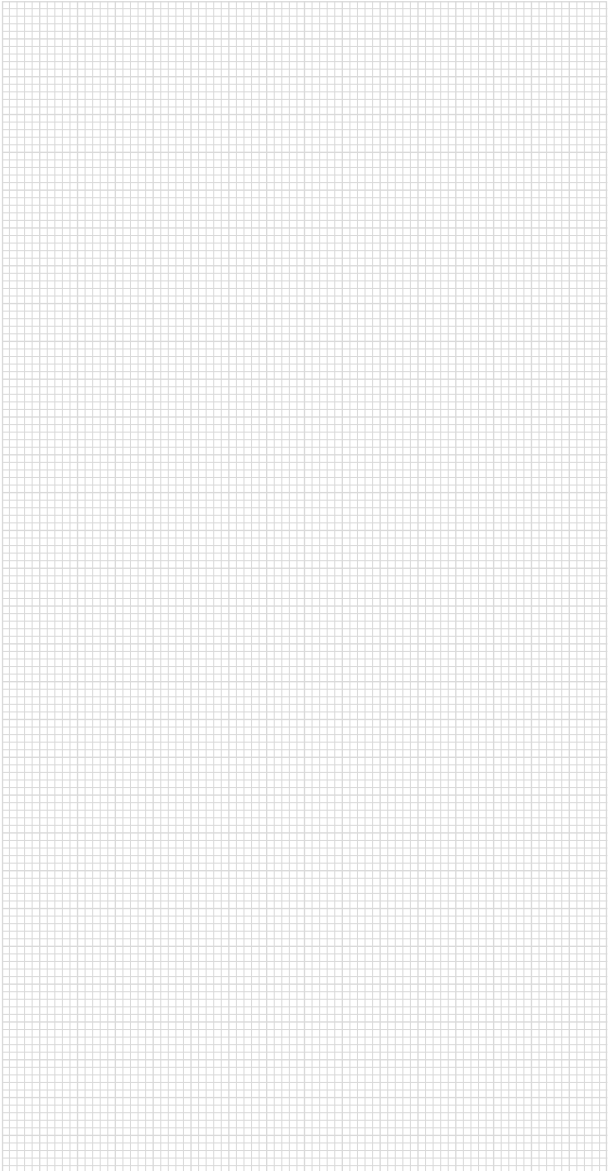
Geachte klant,

Indien u opmerkingen of verbeteringsvoorstellen voor onze handleiding heeft, kunt u een mail sturen naar:

feedback@maco.eu. Of in Nederland naar verkoop@maco.eu

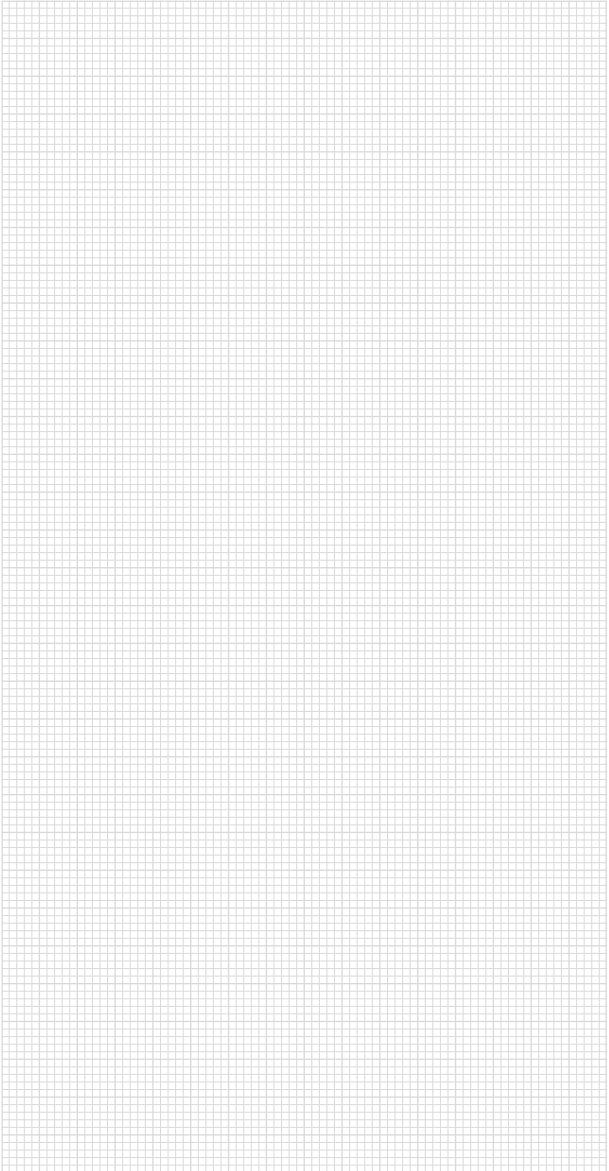


Aantekeningen





Aantekeningen





TECHNIEK IN BEWEGING

MACO bij u in de buurt:

www.maco-nl.nl/contact

Eerste publicatie: 05/2015 - gewijzigd: 09.03.2020

Best.-Nr. 757070NL

Alle rechten en wijzigingen voorbehouden.



Dit document wordt voortdurend geupdate.
De meest actuele versie kunt u vinden op
<https://www.maco.eu/assets/757070nl>
of scant u de QR-code.